

## **ZARZĄDZENIE NR 16/2024**

**Dyrektora Zakładu Usług Komunalnych Gminy Łomża  
z dnia 31 lipca 2024 r.**

**w sprawie wprowadzenia zmian Regulaminu Organizacyjnego  
Zakładu Usług Komunalnych  
Gminy Łomża**

Na podstawie art. 104<sup>1</sup>, 104<sup>3</sup> ustawy z dnia 26 czerwca 1974 r. Kodeksu pracy (t. j. Dz. U. 2023 poz. 1465), art. 42 ust. 1 ustawy z dnia 21 listopada 2008 r. o pracownikach samorządowych (t. j. Dz. U. z 2022 r., poz. 530) i § 3 Uchwały Nr X/52/2015 Rady Gminy Łomża z dnia 30 czerwca 2015 roku w sprawie utworzenia Zakładu Usług Komunalnych Gminy Łomża t. j. (Dz. Urz. Woj. Podl. z 2015 r., poz. 2349).

**zarządzam, co następuje:**

### **§ 1.**


Wprowadzam następujące zmiany do Regulaminu Organizacyjnego Zakładu Usług Komunalnych Gminy Łomża:

1. W rozdziale III Struktura organizacyjna ZUK, § 9, pkt 3 Do zakresu czynności pracowników ZUK Gminy Łomża należy:

Usuwa się:

Mistrz do spraw wodociągów:

- 1) Zwalczanie bakterii, żelaza, manganu na stacjach uzdatniania wody.
- 2) Płukanie filtrów, montaż rozwiązań z zakresu: automatycznego płukania filtrów, automatycznego sterowania obsługą stacji wodociągowych.
- 3) Usprawnianie systemów napowietrzania wody.
- 4) Organizowanie, kierowanie i kontrola pracy monterów.
- 5) Monitoring stężeń wskaźników zgodnie z analizami fizyko-chemicznymi wody do picia i na potrzeby gospodarcze.
- 6) Kontrola skuteczności procesu uzdatniania wody poprzez interpretację oraz orzecznictwo wyników badań laboratoryjnych.
- 7) Kontrola i nadzór nad prowadzonymi pracami związanymi z pozwoleniami wodno-prawnymi i strefami ochrony sanitarnej ujęć wody.
- 8) Opracowywanie programów remontowo – modernizacyjnych obiektów eksploatacyjnych ZUK Gminy Łomża.
- 9) Opracowanie perspektywistycznych planów modernizacji sieci wodociągowej.

- 10) Nadzorowanie napraw, konserwacji sieci i likwidowania awarii.
  - 11) Stała kontrola sieci wodociągowej w celu zapobiegania nadmiernym wyciekom wody.
  - 12) Nadzór nad prawidłową eksploatacją sieci.
  - 13) Kontrola i nadzorowanie pracy studni ujęciowych, pompowni wody.
  - 14) Nadzór nad stanem technicznym sprzętu transportowego i różnych urządzeń.
  - 15) Nadzór i udział przy wymianie pomp głębinowych.
  - 16) Utrzymanie odpowiedniej jakości wody podawanej do sieci.
  - 17) Sporządzanie niezbędnych opracowań i analiz dokumentacji dla potrzeb organów statystycznych, kontroli i dyrektora zakładu.
  - 18) Wprowadzanie rozwiązań techniczno - organizacyjnych powodujących racjonalizację pracy i podnoszących efektywność i wydajność pracy.
  - 19) Prowadzenie spraw zakresu ochrony środowiska.
  - 20) Akceptacja merytoryczna faktur zakupu oraz określenie wykorzystania dokonanych zakupów.
  - 21) Zakupów materiałów, przyjmowanie i podpisywanie faktur.
  - 22) Kontrola legalności przyłączy wodociągowych.
  - 23) Zabezpieczenie oraz utrzymanie w należyтым stanie obiektów i urządzeń znajdujących się na sieci wodociągowej (zasuwy, hydranty, spusty) i prowadzenie dokumentacji dotyczącej sprawności sieci wodociągowych
  - 24) Nadzór nad sprawnym usuwaniem awarii na sieci wodociągowej.
  - 25) Prowadzenie dokumentacji dotyczącej stanu technicznego stacji uzdatniania wody i urządzeń wodociągowych.
  - 26) Pobieranie próbek wody do badań wody i ścieków popłucznych, dostarczanie próbek wody do organów badających.
  - 27) Odpowiedzialność za weryfikację warunków przyłączenia do sieci wodociągowej (uczestnictwo w odbiorach technicznych).
  - 28) Sporządzanie protokołów z awarii wodociągowej, wykonania przyłącza i awarii wodociągowych.
  - 29) Informowanie zakładu o wszelkich nieprawidłowościach m.in. stwierdzeniach nielegalnego poboru wody, samodzielnej wymianie wodomierza odprowadzanie deszczówki do kanalizacji.
  - 30) Prowadzenie dokumentów związanych z gospodarką materiałową (stacja uzdatniania wody, studnia głębinowa, sieć wodociągowa).
  - 31) Udzielanie informacji i wyjaśnień oraz podpisywanie protokołów kontroli w zakresie poboru wód podziemnych.
  - 32) Wykonywanie i zabezpieczanie wykopów.
  - 33) Odbieranie zgłoszeń o usterkach i awariach sieci.
  - 34) Zapewnienie ciągłej dostawy wody.
  - 35) Utrzymanie w prawidłowym stanie technicznym stałej gotowości urządzeń sieci.
- 




- 36) Praca przy wykonywaniu przyłączy wodno-kanalizacyjnych za zlecenie.
- 37) Montaż i wymiana wodomierzy.
- 38) Prawidłowa eksploatacja powierzzonego sprzętu.
- 39) Przywracanie nawierzchni po wykonaniu prac na sieci wodociągowej.
- 40) Montaż przewodów wodociągowych, sprawdzanie szczelności połączeń i prawidłowości działania.
- 41) Obsługa urządzeń wodociągowych. m.in. sprężarek powietrza, urządzeń filtrujących i chlorujących wodę.
- 42) Wykonywanie na polecenie służbowe innych czynności związanych z działalnością zakładu.

2. W rozdziale III Struktura organizacyjna ZUK, § 9, pkt 3 Do zakresu czynności pracowników ZUK Gminy Łomża należy:

Dodaje się:

Starszy majster:

- 1) Zwalczanie bakterii, żelaza, manganu na stacjach uzdatniania wody.
  - 2) Płukanie filtrów, montaż rozwiązań z zakresu: automatycznego płukania filtrów, automatycznego sterowania obsługą stacji wodociągowych.
  - 3) Usprawnianie systemów napowietrzania wody.
  - 4) Organizowanie, kierowanie i kontrola pracy monterów.
  - 5) Monitoring stężeń wskaźników zgodnie z analizami fizyko-chemicznymi wody do picia i na potrzeby gospodarcze.
  - 6) Kontrola skuteczności procesu uzdatniania wody poprzez interpretację oraz orzecznictwo wyników badań laboratoryjnych.
  - 7) Kontrola i nadzór nad prowadzonymi pracami związanymi z pozwoleniami wodno-prawnymi i strefami ochrony sanitarnej ujęć wody.
  - 8) Opracowywanie programów remontowo – modernizacyjnych obiektów eksploatacyjnych ZUK Gminy Łomża.
  - 9) Opracowanie perspektywistycznych planów modernizacji sieci wodociągowej.
  - 10) Nadzorowanie napraw, konserwacji sieci i likwidowania awarii.
  - 11) Stała kontrola sieci wodociągowej w celu zapobiegania nadmiernym wyciekom wody.
  - 12) Nadzór nad prawidłową eksploatacją sieci.
  - 13) Kontrola i nadzorowanie pracy studni ujęciowych, pompowni wody.
  - 14) Nadzór nad stanem technicznym sprzętu transportowego i różnych urządzeń.
  - 15) Nadzór i udział przy wymianie pomp głębinowych.
  - 16) Utrzymanie odpowiedniej jakości wody podawanej do sieci.
  - 17) Sporządzanie niezbędnych opracowań i analiz dokumentacji dla potrzeb organów statystycznych, kontroli i dyrektora zakładu.
- 

- 18) Wprowadzanie rozwiązań techniczno - organizacyjnych powodujących racjonalizację pracy i podnoszących efektywność i wydajność pracy.
- 19) Prowadzenie spraw zakresu ochrony środowiska.
- 20) Akceptacja merytoryczna faktur zakupu oraz określenie wykorzystania dokonanych zakupów.
- 21) Zakupów materiałów, przyjmowanie i podpisywanie faktur.
- 22) Kontrola legalności przyłączy wodociągowych.
- 23) Zabezpieczenie oraz utrzymanie w należytym stanie obiektów i urządzeń znajdujących się na sieci wodociągowej (zasuwy, hydranty, spusty) i prowadzenie dokumentacji dotyczącej sprawności sieci wodociągowych
- 24) Nadzór nad sprawnym usuwaniem awarii na sieci wodociągowej.
- 25) Prowadzenie dokumentacji dotyczącej stanu technicznego stacji uzdatniania wody i urządzeń wodociągowych.
- 26) Pobieranie próbek wody do badań wody i ścieków popłucznych, dostarczanie próbek wody do organów badających.
- 27) Odpowiedzialność za weryfikację warunków przyłączenia do sieci wodociągowej (uczestnictwo w odbiorach technicznych).
- 28) Sporządzanie protokołów z awarii wodociągowej, wykonania przyłącza i awarii wodociągowych.
- 29) Informowanie zakładu o wszelkich nieprawidłowościach m.in. stwierdzeniach nielegalnego poboru wody, samodzielnej wymianie wodomierza odprowadzanie deszczówki do kanalizacji.
- 30) Prowadzenie dokumentów związanych z gospodarką materiałową (stacja uzdatniania wody, studnia głębinowa, sieć wodociągowa).
- 31) Udzielanie informacji i wyjaśnień oraz podpisywanie protokołów kontroli w zakresie poboru wód podziemnych.
- 32) Wykonywanie i zabezpieczanie wykopów.
- 33) Odbieranie zgłoszeń o usterkach i awariach sieci.
- 34) Zapewnienie ciągłej dostawy wody.
- 35) Utrzymanie w prawidłowym stanie technicznym stałej gotowości urządzeń sieci.
- 36) Praca przy wykonywaniu przyłączy wodno-kanalizacyjnych za zlecenie.
- 37) Montaż i wymiana wodomierzy.
- 38) Prawidłowa eksploatacja powierzonego sprzętu.
- 39) Przywracanie nawierzchni po wykonaniu prac na sieci wodociągowej.
- 40) Montaż przewodów wodociągowych, sprawdzanie szczelności połączeń i prawidłowości działania.
- 41) Obsługa urządzeń wodociągowych. m.in. sprężarek powietrza, urządzeń filtrujących i chlorujących wodę.
- 42) Wykonywanie na polecenie służbowe innych czynności związanych z działalnością zakładu.

2. Zmienia się treść załącznika Nr 1 do Regulamin organizacyjnego Zakładu Usług Komunalnych Gminy Łomża, który przedstawiono poniżej.

§ 2.

Wykonanie niniejszego zarządzenia powierzam pracownikowi do spraw kadrowo – płacowych.

§ 3.

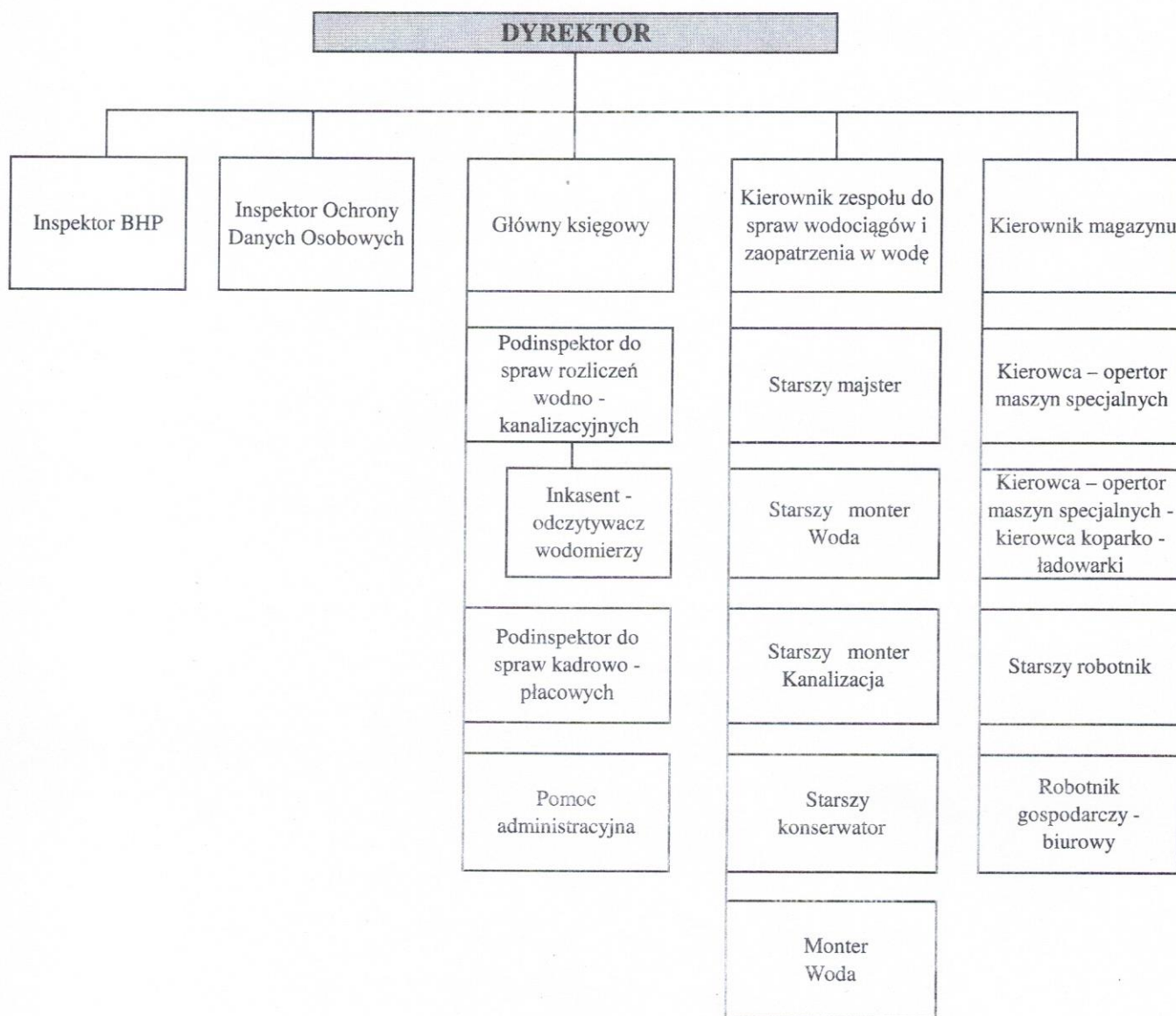
Zarządzenie wchodzi w życie z mocą obowiązywania od 01.08.2024 r.

**DYREKTOR**

*Stawomir Gawrych*



**SCHEMAT ORGANIZACYJNY  
ZAKŁADU USŁUG KOMUNALNYCH GMINY ŁOMŻA**



**DYREKTOR**

*Stawomir Gawrych*